


Dell Docking Station – USB 3.0

Användarmanual



Modelo: D3100



 **OBS:** En OBS visar viktig information som hjälper dig att använda din dator bättre.

 **FÖRSIKTIGHET:** En FÖRSIKTIGHET visar potentiell skada på hårdvaran eller förlust av data om instruktioner inte följs.

 **VARNING:** En VARNING visar potentiell ägodelsskada, personskada, eller död.

© 2017 Dell Inc. All rights reserved.

Information i detta dokument är förmål för ändring utan meddelande. Reproduktion av dessa material på något sätt utan skriftlig tillåtelse av Dell Inc. är strängt förbjuden.

Varumärken använda i denna text: Dell och Dell logotypen är varumärken tillhörande Dell Inc., Intel[®], Centrino[®], Core[™], och Atom[™] är antingen varumärken eller registrerade varumärken tillhörande Intel Corporation i USA och andra länder; Microsoft[®], Windows[®], och Windows startknapp logotypen är antingen varumärken eller registrerade varumärken av Microsoft Corporation i USA och/eller andra länder; Bluetooth[®] är ett registrerat varumärke ägt av Bluetooth SIG, Inc., och är används enligt licens av Dell; Blu-ray Disc[™] är ett varumärke ägt av Blu-ray Disc Association (BDA) och licensierat för användning på diskar och spelare; Andra varumärken och varunamn kan användas i detta dokument hänvisar antingen till de enheter som har anspråk på märken och namn eller deras produkter. Dell Inc. förnekar all äganderätt intressen i varumärken och varunamn förutom dess egna.

Innehåll

- a. Dell Docking Station – USB 3.0 (D3100)
- b. USB 3.0 I/O kabel (2 ft)
- c. Strömadapter och strömkabel
- d. HDMI till DVI adapter



Specifikationer

Uppströms Inmatning

- 1 x USB 3.0 (Standard B Typ)

Nedströms Utmatning

- 3 x USB 3.0
- 2 x USB 2.0
- 1 x SkärmPort
- 2 x HDMI
- Gigabit Ethernet
- Kombo Audio (Hörlurar/Mikrofon)
- Ljudlinje ut
- 2 Hög-Spännings portar för batteri laddning (BC 1.2)

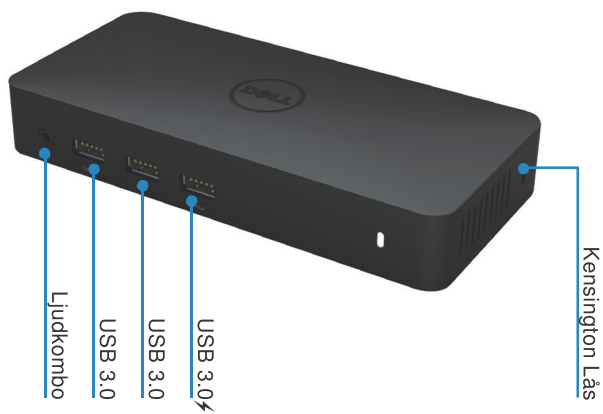
Upplösning/Uppdateringsintervall

Antal anslutna video portar	DP	HDMI 1	HDMI 2
En	3840 x 2160 / 30Hz	Ej ansluten	Ej ansluten
En	Ej ansluten	2560 x 1440 / 50Hz	Ej ansluten
En	Ej ansluten	Ej ansluten	2560 x 1440 / 50Hz
Två Bildskärmar	3840 x 2160 / 30Hz	2560 x 1440 / 50Hz	Ej ansluten
Två Bildskärmar	3840 x 2160 / 30Hz	Ej ansluten	2560 x 1440 / 50Hz
Två Bildskärmar	Ej ansluten	2048 x 1152 / 60Hz	2048 x 1152 / 60Hz
Tre Bildskärmar	3840 x 2160 / 30Hz	2048 x 1152 / 60Hz	2048 x 1152 / 60Hz

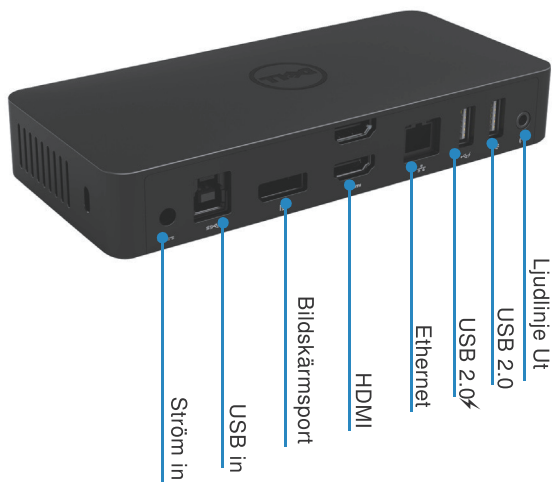
*Upplösningssupport beror även på displayens EDID-upplösning

Produktöversikt

Framsida



Baksida



Rekommenderad Systemkrav

Hardware DL-5xx enheter

- Minsta krav för Office, Produktivitet, Web
Processor: Intel Core i3 2 + GHz / Intel Core M / AMD Trinity eller bättre
Minne: 4 GB.
Grafikkort: Intel HD 4000, ATI Radeon HD7xxx, NVidia GeForce 5xxM eller bättre, med driver som släpps speciellt för Windows-versionen.
USB: USB 2.0, men vi rekommenderar USB 3.0
- Minsta krav för Full-Skärms Video Uppspelning
Processor: Intel Skylake i3 eller Intel Core i7 2+GHz / AMD Richland A10-575x / AMD Kaveri A10-7400P eller bättre.
Minne: 8GB
Grafikkort: Intel HD 4000, ATI Radeon HD 8650, NVidia GeForce 7xxM eller bättre, med Driver som släpps speciellt för Windows-versionen.
USB: USB 3.0
Disk: 7200RPM eller SSD
Spelas UHD (4K), måste systemet kunna avkoda 4K video i sin GPU.

Verksamt system

- Wins OS (Win 7, 8, 8.1, 10) 32/64 bits

Arbetstemperatur

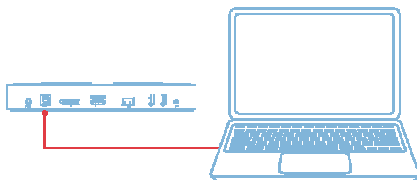
Maximal arbetstemperatur är 40 grader Celsius

Windows 7/8/8.1/10 Inställningar

Obs: Inställningar utan Medskickad CD

1. Anslut dockstationen till din bärbara dator

Obs: Det rekommenderas att ladda ned de senaste drivrutinerna från DisplayLink supportthemsidan på www.displaylink.com/support



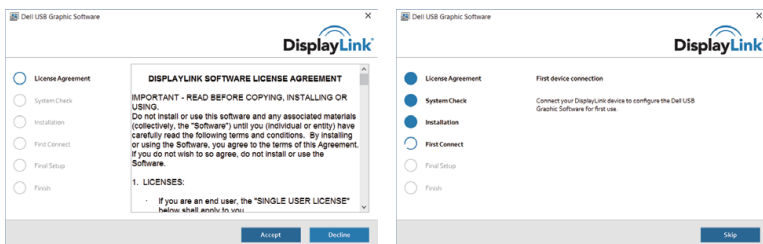
För nätverk/IT administratörer, var vänlig besök denna länk för ett installationsmjukvarupaket för företag. (*Användarregistrering krävs).

<http://www.displaylink.com/corporateinstall/>

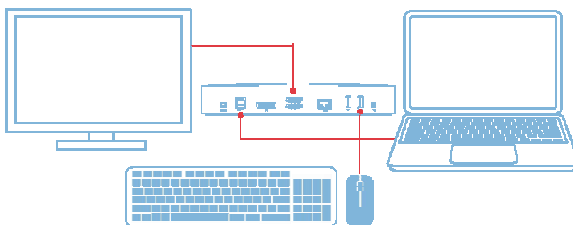
2. Windows kommer börja installera Displaylink drivrutinen automatiskt.



3. Följ skärminstruktionerna tills installationen är fullständig.



4. Anslut din dockstation och tillbehör till din PC.



DisplayLink Hanterar Meny

Meny Val	Beskrivning
DisplayLink Manager	Att klicka på detta objekt kommer visa versionen av den installerade DisplayLink mjukvaran.
Check for Updates	Windows uppdateringskontroll
DisplayLink Devices	Ansluten till DisplayLink enheter kontroll.
Audio Setup	Öppnar Windows Ljud Konfigurationsfönster.
Video Setup	Öppnar Windows Skärmupplösningsfönster.
Screen Resolution	Visar en lista över tillgängliga upplösningar.
Screen Rotation	Roterar skärmen medurs eller moturs.
Extend To	Utökar skärmen till höger eller vänster från huvudskärmen.
Extend	Utökar Windows skrivbord på skärmen.
Set as Main Monitor	Ställ in denna skärm som huvudskärmen.
Notebook Monitor Off	Stängs av bildskärmen av anteckningsbok och gör DisplayLink bildskärmen till huvudbildskärm.
Mirror	Kopierar det som är på huvudbildskärmen och reproducerar det på denna bildskärm.
Off	Stänger av bildskärmen.
Fit to TV	Använd denna funktion för att justera storleken av fönstren för att passa TV skärmen.

Ställa in bildskärmen i utökat läge

1. Klicka DisplayLink ikonen



2. Välj utökad.

Enheten är nu utökad i den riktning den var senaste gången bildskärmen var i detta läge. För mer kontroll, använd Utökad Till undermenyn och välj ett av valen. Detta sätter enheten i utökat läge, och placerar den i relation till Vänstra/Högra/Övre/Undre huvud- (primära) monitorn.

Ställa in bildskärmen i spegelläge

1. Klicka på DisplayLink ikonen

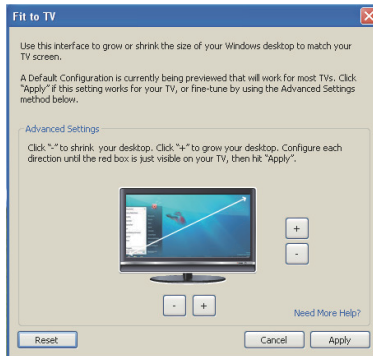


2. Välj Spegel.

Bildskärmsupplösningen, färgdjup och uppdateringsintervall av den primära skärmen är replikerad på bildskärmen till DisplayLink USB Graphics enhet.

Anpassa till TV konfiguration

1. För att anpassa till TV, välj alternativet från DisplayLink GUI. Följande gränssnitt visas.

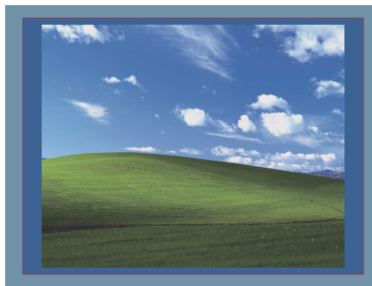


2. Du kommer även se en röd gräns på DisplayLink skärmen.

Den röda gränsen visar storleken av det nya Windows skrivbordet. Använd "+" och "-" kontrollerna på Anpassa till TV GUI för att ändra storleken på den röda gränsen tills den passar TV skärmen.

Obs: Finare configuration av storleksgränsen kan åstadkommas genom att hålla ned CTRL tangenten och klicka på "+" och "-".

3. När den röda gränsen är på båda kanter av TV skärmen, klicka på "Genomför" för att ändra storleken till Windowsskrivbordet.



Vanliga frågor Docking Station Dell - USB 3.0 (D3100)

Felsökning	Föreslagna Lösningar
Det finns ingen video på skärmen ansluten till dockstationen	Kontrollera videoanslutningskablarna. Koppla ifrån strömmen, vänta i sekunder, och återanslut sedan.
Videon på den ansluten skärmen är förvrängd eller fördärvad.	Kontrollera videoanslutningskablarna. Kontrollera videorskärmapplösningen under Kontrollpanel Objekt\ Bildskärm\Ändra Bildskärmsinställning.
Videon som är ansluten till skärmen visas inte i utökat läge	Ändra inställningarna genom att antingen: •Konfigurera i Kontrollpanel Objekt\Skärm\ Ändra bildskärmsinställning. •Ändra genom att kretsa "Windows Tangenten +P".
Ljudutgångarna fungerar inte	Kontrollera inställningarna i Kontrollpanel \Ljud för att försäkra att USB Ljudenheten är tillgänglig och ställ in den till standard. Högerklicka för att visa alla tillgängliga alternativ.
USB portar till dockingstationen fungerar inte.	Koppla ifrån strömmen, vänta i 10 sekunder, och återanslut sedan. Uppdatera till den senaste versionen USB 3.0 värdstyrenhet drivrutinen.
Externt USB 3.0 Mediakortläsare upptäcks inte.	Koppla ifrån strömmen, vänta i 10 sekunder, och återanslut sedan. Uppdatera till den senaste USB 3.0 värdstyrenhet drivrutinen.
HDCP innehåll kan inte visas på den anslutna skärmen.	HDCP innehållsstöd är inte tillgängligt för nuvarande.
Displaylink Drivrutin kan inte installeras.	Skaffa drivrutinen genom att antingen: •Ladda ned den senaste drivrutinen från Displaylink hemsidan. •Anslut till Windows Uppdatering med Dockingstationen (genom att använda Wi-Fi eller Ethernet port på den bärbara datorn).
Den bärbara datorn misslyckades att systemstarta med dock:en ansluten.	Ta bort alla USB enheter som är anslutna till dock:en; vissa okvalificerade startenheter kan orsaka inspärning på startskärmen.
Ingen CD läsare och ingen Internet åtkomst för att få drivrutinen.	Skaffa en extern CD läsare för att ladda drivrutinen från CD Ladda ned drivrutinen från en Internet ansluten dator och kopiera drivrutinen på ett USB minne, kör sedan installationen.

Felsökning	Föreslagna åtgärder
Första gången Internetåtkomst orsakar felmeddelande.	Skaffa en extern CD skiva för att ladda drivrutinen från CD Nedladdning från en Internetansluten dator och kopiera sedan drivrutinen på ett USB minne, och kör installationen.
Den bärbara datorn misslyckas att vakna från Ethernet port.	Kontrollera inställningarna i BIOS Objekt för att försäkra att den bärbara datorn stöder vakna-från-Ethernet port funktion.

Ström LED Instruktion

Normalt driftläge: Vitt ljus

Plattform Standby: Amber ljus

Avstängning: Ljus släkt.

Reglerad Information

Dell USB3.0 SuperSpeed Universal Docking System - D3100 följer FCC/CE

regler och inväntar global regelverksöverensstämmelse, teknisk, och miljöangelägenheter.

Kontakta Dell:

1. Besök www.dell.com/support
2. Välj din kundservice kategori
3. Välj den passande tjänste- eller kundtjänstlänk baserat på ditt behov.

Eller besök:

<http://www.displaylink.com/support/>.